

(155) 拟长尖腹蜂 *Coelioxys (Allocoelioxys) subelongata* Wu, 1992 (图 120)

*Coelioxys subelongata* Wu, 1992, Ins. Hengduan Mt. Reg., 2: 1401. China: Yunnan.

雌性：12~14mm。体黑色。触角第2鞭节长于第1节；上颚2齿；唇基及额唇基刻点较颅顶细小；颅顶、颊、胸部刻点粗大；前足基节端部具乳状突；腹部第1节背板刻点整齐，较第2~4节密；第2~3节背板横沟中断；第2~4节背板中部两侧各具光滑小区；第5节刻点小而密，端部较稀；第6节背板刻点较第5节小而密，端半部中央具纵脊；第6腹板明显长于第6背板，端部两侧具缺刻。翅浅褐色，翅痣及翅脉深褐色；距深褐色。体被长毛；颜侧、颊、胸侧及并胸腹节毛较长；唇基及额唇基区较短；唇基端缘密被白毛；腹部第1~5节背板端缘具细白毛带；第1背板两侧被白毛；第1~5节腹板端缘具鳞状白毛带。

雄性：与雌性主要区别为：唇基及颜面毛密而长，浅黄色；腹部第2背板具近圆形的侧窝；第7背板两侧各具1齿突，端部上排5齿，中央者最小，下排2齿；生殖节见图120。

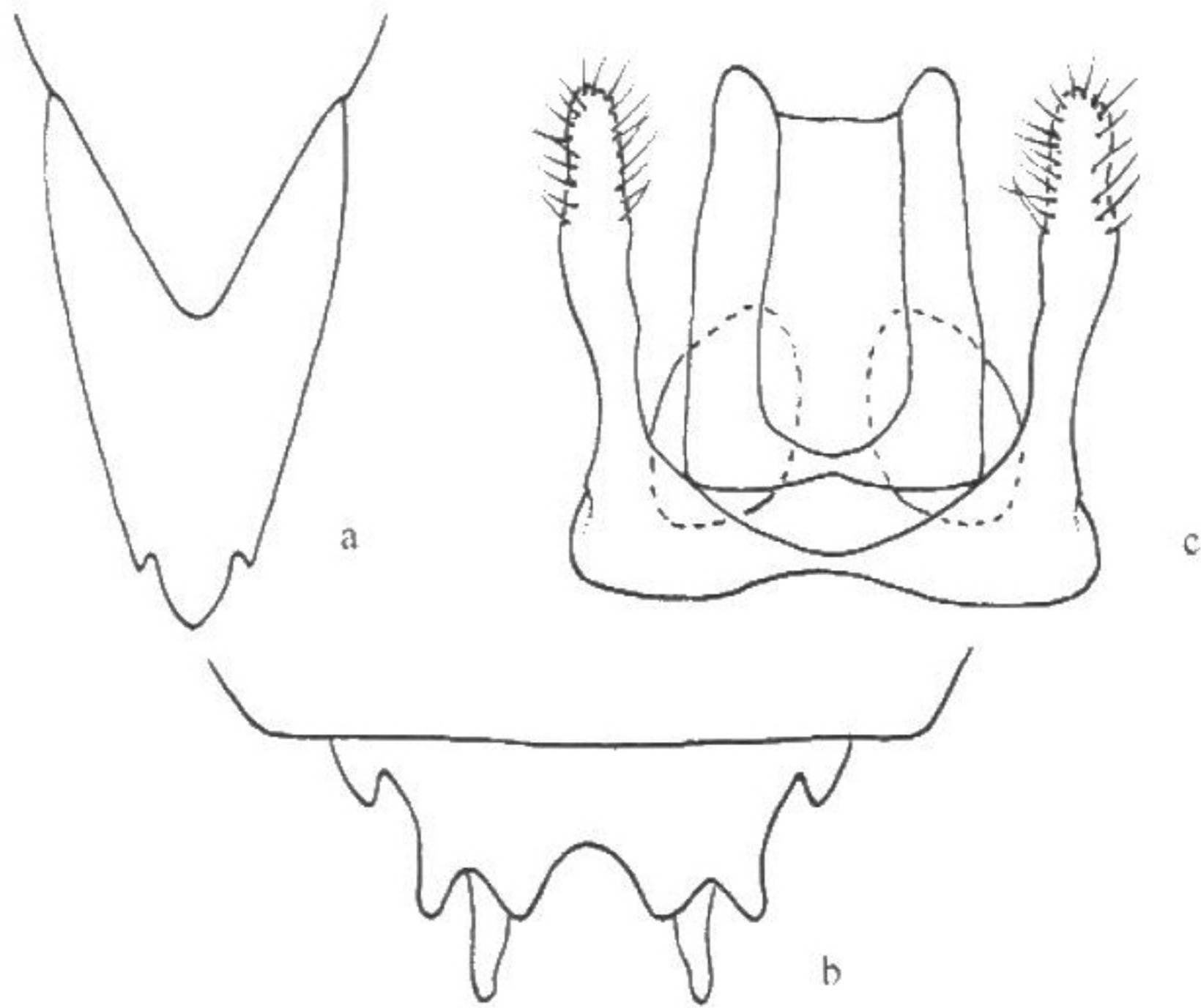


图 120 拟长板尖腹蜂 *C. (Al.) subelongata* Wu

a. ♀第6背板及腹板 ♂: b. 第7背板 c. 生殖节

观察标本：云南，兰坪，2400m，1984. VII. 21~22, 3♀, 1♂, 范建国采；西双版纳勐遮，890m，1958. IV. 3, 1♀ 蒲富基采。

分布：云南（兰坪、西双版纳）。